



بر اساس اعلام سازمان بنادر و دریانوردی، دولت تدبیر و امید موفق شده است در برنامه توسعه خود ظرفیت بنادر را از ۱۸۰ میلیون تن در سال ۹۲ به ۲۵۰ میلیون تن در سال ۹۹ برساند و اکنون این ظرفیت با عبور از این رقم در حال نزدیک شدن به ظرفیت ۲۸۰ میلیون تن در سال است.

عملکرد دولت تدبیر و امید در توسعه ظرفیت حمل و نقل کشور و بخش دریایی حاکی از افزایش ظرفیت بنادر تجاری کشور تا چند برابر از زمان تحویل بنادر در هشت سال گذشته است.

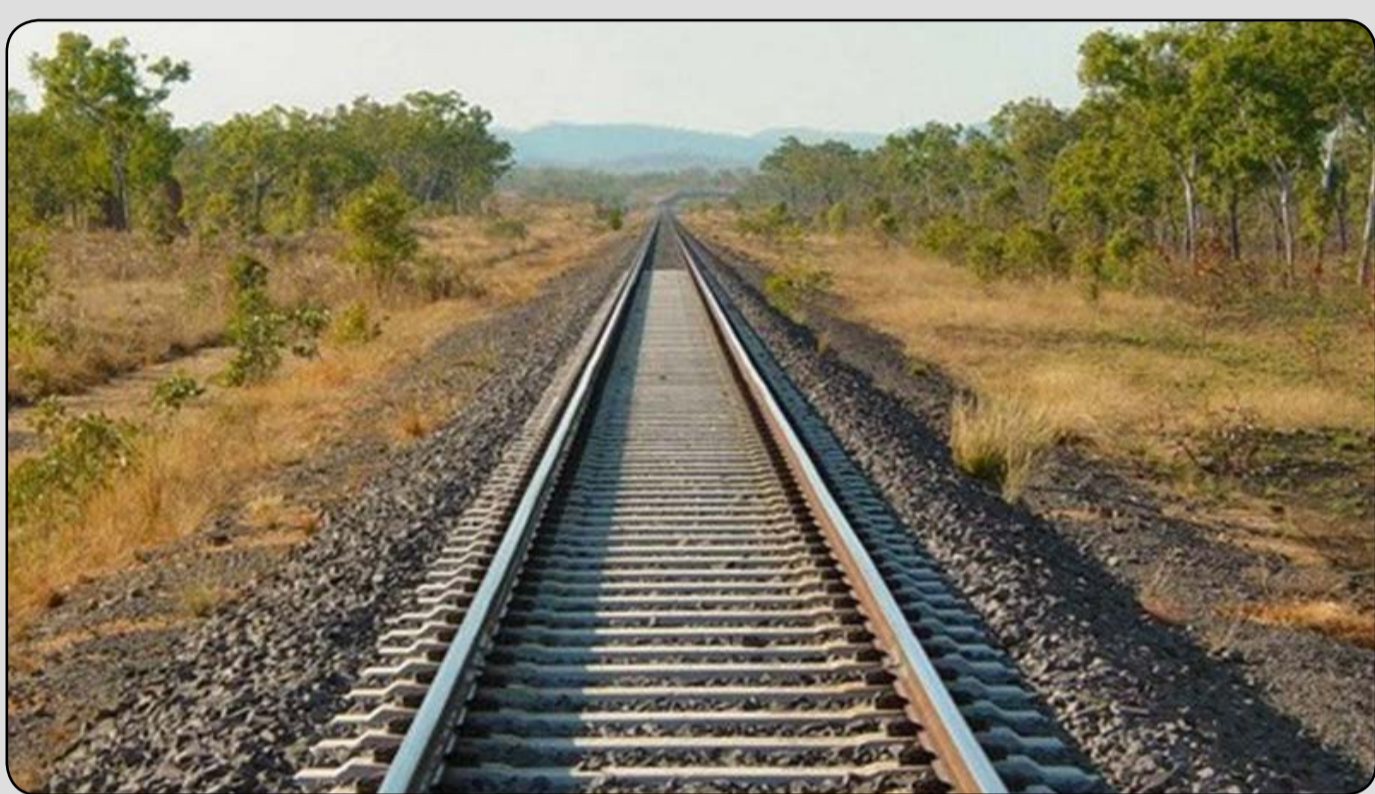


مدیر کل راه و شهرسازی آذربایجان شرقی با بیان اینکه پروژه راه آهن تبریز - میانه ۸۶ درصد پیشرفت فیزیکی دارد، گفت: تاکنون ۱۳۲ کیلومتر از راه آهن تبریز - میانه به بهره برداری رسیده است. ابوالقاسم سلطانی، طول کلی ۱۲ پروژه احداث و توسعه راه های اصلی و فرعی استان را ۳۱۱ کیلومتر اعلام کرد و اظهار داشت: این پروژه ها در مجموع دارای ۲۲ درصد پیشرفت فیزیکی بوده و تاکنون بهسازی جاده بیوردی - زرنق، راه مهربان - هریس، شهرک صنعتی به باسمنج، کردکندی - بخشایش و بهسازی و تعریض



برخورد دو قطار مسافربری در پاکستان/ دست کم ۳۶ نفر کشته شدند

برخورد دو قطار مسافربری در شهر «دهر کی» واقع در جنوب پاکستان، دست کم ۳۶ کشته در پی داشت حال آنکه شمار مجروحین نیز ۵۰ نفر گزارش می شود که حال برخی از آنها وخیم است.



حضور روس ها در شبکه ریلی ایران!

با گذشت حدود یک سال و نیم از آغاز رسمی حضور ایران در توافق تجاری اوراسیا، به نظر می رسد شرایط برای همکاری های گسترده با اعضای این اتحادیه فراهم شده است.

ایران در آبان ۱۳۹۸ با امضای توافقی حضور سه ساله و آزمایشی خود در اتحادیه اقتصادی اوراسیا را آغاز کرد و بنا شد دو طرف پس از این دوره به بررسی شرایط و دائمی کردن عضویت ایران در این گروه بپردازند.

در سال های گذشته ایران از حضور در این اتحادیه استقبال کرده و گفته که شاید در آینده با بعضی کشورهای این اتحادیه، توافق تجارت آزاد امضا کند. حمید زادبوم رییس سازمان توسعه تجارت که در روزهای گذشته به روسیه سفر کرده، در دیدار با تعدادی از مقام های اقتصادی کشورهای عضو اورسیا و به طور خاص روسیه، از آمادگی ایران برای افزایش سطح همکاری های اقتصادی صحبت کرده است.

با توجه به این که با تخفیف های تعرفه ای میان کشورها، امکان ترانزیت کالا میان کشورها فراهم شده، یکی از موضوعات مهم سرمایه گذاری در زیرساخت های حمل و نقل همسایگان است که به نظر می رسد گزینه جذاب برای روس ها، راه آهن ایران و به طور خاص کریدور شمال به جنوب است.

ثبت نام مسکن ملی به پس فردا موکول شد

طبق اعلام قبلی وزارت راه و شهرسازی قرار بود امروز ثبت نام جدید مسکن ملی آغاز شود که بنا به گفته معاون این وزارتخانه به ۱۹ خردادماه موکول شده است.

محمود محمودزاده معاون وزیر راه و شهرسازی اعلام کرده بود که ثبت نام جدید از متقاضیان طرح اقدام ملی مسکن در ۲۳۰ شهر از روز ۱۷ خردادماه ۱۴۰۰ آغاز می شود. با این حال امروز محمودزاده به رادیو گفته است که ظرفیت جدید در ۲۴۰ شهر ایجاد شده و نام نویسی دوباره از ۱۹ خردادماه آغاز خواهد شد.

آخرین وضعیت پرونده درگیری نماینده مجلس با مامور پلیس

بیش از چهار ماه از درگیری یک نماینده مجلس با سرباز راهور گذشته و گرچه تاکنون خبری از برخورد با این فرد منتشر نشده، اما آخرین پیگیری ها حاکی از این است که رسیدگی به این پرونده ادامه داشته و این نماینده در سه مورد مجرم شناخته شده است. اوایل بهمن ماه سال گذشته بود که علی اصغر عنایتی هنگام تردد در شهر قصد ورود غیرمجاز به خط ویژه را داشت، او در محدوده دروازه دولت و در حالی که اصرار به ورود غیرمجاز و تخلف داشت با سربازی به نام عابد اکبری مواجه شده و این سرباز از ورود غیرمجاز او به خط ویژه جلوگیری کرد و در نهایت نتیجه این مقاومت به قیمت نواخته

مشارکت دانشگاه های سراسر کشور در حل مسائل راه آهن

مدیر عامل شرکت راه آهن با اشاره به تاسیس واحد ارتباط با دانشگاه در شرکت راه آهن برای اولین بار گفت: اکنون دانشگاه های سراسر کشور در حل مسائل راه آهن مشارکت می کنند. سعید رسولی، معاون وزیر راه و شهرسازی و مدیرعامل شرکت راه آهن جمهوری اسلامی ایران در گفت و گو با خبرنگار پایگاه خبری وزارت راه و شهرسازی، با اشاره به ضرورت پیوند صنعت و دانشگاه در حوزه راه آهن گفت: موضوع ارتباط صنعت و دانشگاه از دیرباز مطرح است و در ساختار وزارت علوم یک واحد سازمانی ارتباط با صنعت وجود دارد که متناظر آن در دانشگاه نیز این واحدها تاسیس شده اند.

نرخ جریمه های رانندگی در سال ۱۴۰۰ تغییری نداشته است

به دنبال درج خبری در شبکه های اجتماعی مبنی بر افزایش جریمه های رانندگی در سال ۱۴۰۰ و انتشار جدول این جریمه ها، پلیس راهنمایی و رانندگی نرخ های اعلام شده را تکذیب کرد. به گزارش تین نیوز، اگرچه انتشار خبر افزایش نرخ جریمه های رانندگی واکنش های متفاوتی را به دنبال داشت و برخی این افزایش را برای پیشگیری از قانون گریزی لازم دانسته و برخی نیز با توجه به شرایط اقتصادی کشور این کار را درست نمی دانستند اما پایگاه خبری پلیس از قول سرهنگ «عین اله جهانی» معاون اجتماعی پلیس راهور ناجا توضیحاتی در این زمینه ارائه کرد و از قول این مقام راهور نوشت:

چند پیش نیاز برنامه های میان مدت عمرانی زیربنایی ریلی

سید منصور محمودی - مشاور انجمن صنفی شرکت های حمل و نقل ریلی و خدمات وابسته

نیاید صرفاً در قبال تقاضای برنامه بعدی مبادرت به سرمایه گذاری های بلند مدت کرد. زیرا مثلاً اگر طی چند سال گذشته و برنامه ای آینده میزان تقاضای حمل مواد و محصولات معدنی سنگان رشد یافته باشد و بر اساس آن مقادیر قابل توجهی واگن های لبه بلند خریداری شود، احتمال دارد که طی ۵ سال پس از آن سطح تقاضا تثبیت شده و در ۱۰ سال بعدی به شدت کاهش دهد.

اگر فرض شود که معادن جدیدی کشف نگردد و واردات سنگ آهن از راه دریا انجام شود، ممکن است در حالی که هنوز تعدادی از واگنهای خریداری شده به نصف عمر خود نرسیده اند، بی فایده باقی بمانند.



بر فرض که مسکن بسازید، قدرت خرید مردم چه می شود؟

فرشید پور حاجت - دبیر کانون انبوه سازان

در روزهای گذشته کاندیداهای انتخابات ریاست جمهوری مباحثی را در خصوص تامین مسکن اقصای جامعه مطرح کردند که عمدتاً توضیح و ابهاماتی مبنی نیاز به احداث یک میلیون مسکن بود اما باید ببینیم در مقام اجرا چه اتفاقی می افتد. دولت های قبل هم برای حوزه مسکن برنامه داشتند اما عمده تجربیاتشان با شکست مواجه شده است.

در حال حاضر نگاه های تولیدی مسکن به یک ناامیدی رسیده اند و در حال ترک این بازار هستند. اینکه برخی کاندیداهای محترم اعلام می کنند قرار است یک میلیون واحد را بسازند اعداد درشت و دهن پرکنی است اما سوال این است که با کدام مکانیزم و زیرساخت می خواهند این کار را انجام دهند؟



اقدامات ویژه سازمان بنادر به منظور حرکت در مسیر بنادر سبز

محمد رضا اله یار - معاون مهندسی و توسعه امور زیربنایی سازمان بنادر و دریانوردی

مطالعات استفاده از برق ساحلی برای شناورها به منظور کاهش آلودگی هوا در ۸ بندر کشور مدنظر قرار گرفته و در گام نخست مطالعات ۳ بندر نهایی و به صورت پایلوت انتخاب شده اند. این بنادر کمترین آلودگی زیست محیطی را دارند و در این راستا یکی از اقدامات مهم و در حال انجام، مقوله مربوط به برق رسانی کشتی ها است. این کشتی ها می توانند شامل کشتی های مراجع کننده به بنادر جهت تخلیه و بارگیری یا شناورهای خدماتی باشند که در بنادر فعالیت کرده و یا شناورهایی که اقدامات مربوط به ایمنی دریایی را بر اساس وظایف حاکمیتی بر عهده دارند.

کشتی ها در صورت فعالیت، ممکن است آلودگی به همراه داشته باشند

